

INFORMATIVO ROTÁRIO

Rotary International Brazil Office



Nº 148

SOS MARANHÃO – OS ROTARIANOS PODEM AJUDAR!

O Estado do Maranhão é um dos quatro estados do Nordeste que mais foi atingido pelas fortes chuvas nos últimos três meses. Em alguns municípios foi decretado estado de calamidade pública e em outros a situação é de precariedade. O número total de desabrigados, desalojados, pessoas com fome, frio e doenças aumentam a cada dia. Muitas estradas estão bloqueadas impossibilitando a chegada de alimentos e produtos para higiene, sendo assim vamos nos mobilizar e colocar em prática uma das maiores qualidades do rotarismo brasileiro que é a **SOLIDARIEDADE**. As doações podem ser em espécie, como: roupas, alimentos não perecíveis, utensílios para higiene, medicamentos e também em doações em dinheiro.

Abaixo os dados bancários e localidades para recebimento das contribuições:

"Campanha de Apoio aos Desabrigados das Chuvas" Depósitos na Caixa Econômica Federal

Associação do Distrito 4490
Agência 1739
Operação 013
Conta nº 11.051-8

Endereço para remessa de contribuições em espécie:

Associação de Rotarianos de São Luís
Rua dos Crisântemos, 146, Quadra 5,
Ponta d'Areia - São Luís - Maranhão.

Centro Médico Dr. Dirceu Arcoverde
Rua Desembargador Pires de Castro 380 Sala 207
Centro - Teresina - PI
CEP - 64001-390
Telefone – (98) 3221-6844
A/C:Governador PEDRO AUGUSTO PEDREIRA MARTINS

TERMINAÇÃO DE CLUBES POR INADIMPLÊNCIA



Às vésperas do término do ano rotário 2008-09, muitos clubes ainda encontram-se em débito com as per capita de RI relativas à Janeiro de 2009.

Solicitamos que os clubes inadimplentes efetuem com urgência o pagamento até 20 de Junho de 2009, impreterivelmente.

De acordo com as normas do Conselho Diretor de RI, clubes em débito por um período de 180 dias serão terminados por falta de pagamento das obrigações financeiras de RI.

Os clubes que possuem pendências financeiras poderão enviar o pagamento preferencialmente via boleto bancário, através do site www.rotary.org.br – link “Emissão de Boleto”.

Para esclarecimentos de dúvidas quanto aos valores a serem quitados, favor contatar o departamento financeiro do Rotary International Brazil Office, através dos e-mails carlos.afonso@rotary.org ou fabio.peverari@rotary.org.

SUBSÍDIOS PARA RELAÇÕES PÚBLICAS EM 2009-10

O conselho diretor do RI aprovou a concessão de Subsídios para Relações Públicas em 2009-10. Tais subsídios visam ajudar os distritos a promover o Rotary e aprimorar a imagem pública da organização, e são outorgados com base em mérito.

Os subsídios possibilitam aos distritos veicular e utilizar os seguintes recursos em suas comunidades: anúncios de utilidade pública para rádio e TV, outdoors, faixas, anúncios impressos e suplementos de jornal. Recomenda-se que os distritos usem os materiais da campanha [Humanidade em Ação](#), de modo a manter a consistência das mensagens transmitidas ao público.

Seguem observações relevantes referentes aos Subsídios para Relações Públicas de 2009-10:

- Apenas os distritos podem se inscrever. Cada distrito pode submeter apenas uma inscrição.
- Subsídios de até US\$10.000 por distrito estarão disponíveis até o esgotamento dos fundos.
- Os distritos devem contribuir pelo menos um terço do total do subsídio requisitado.
- Fundos são outorgados com base em mérito, com base na qualidade da inscrição apresentada pelo distrito e de modo a garantir distribuição equilibrada em todo o mundo rotário.
- Os distritos podem organizar seus projetos candidatos a Subsídios para Relações Públicas de diversas maneiras inclusive:

- Projeto distrital que conte com a participação de todos os clubes
- Projeto desenvolvido pela comissão distrital de relações públicas que conte com a participação de diversos clubes
- Projeto criado por um clube e selecionado pelo governador de distrito para concorrer à obtenção dos subsídios
- A inscrição aos Subsídios para Relações Públicas deve ser ratificada pelo governador de distrito.

O prazo para recebimento das inscrições na sede mundial é 15 de julho de 2009.

AVISO - PORTAL DE RI INDISPONÍVEL TEMPORARIAMENTE

Não será possível atualizar dados de clube e quadro social e fazer inscrições para a convenção do RI através do Acesso ao Portal de quinta-feira, 21 de maio, a segunda-feira, 25 de maio.

ADQUIRA NOVAS PUBLICAÇÕES



[End Pólio Now – \(989\) – US\\$ 3,00](#)

Incentive amigos e familiares a coletar suas moedas em suporte a Erradicação da Pólio, nesta caixinha promocional.

[End Pólio Now - \(983\) – U\\$\\$ 10,00](#)



Mande agora uma mensagem a amigos e familiares para ajudar com o fim da poliomielite! Disponível em jogos de 12 unidades (6 imagens relacionadas à poliomielite), O interior dos cartões constam totalmente em branco para você Rotario poder adicionar uma nota pessoal.

Pedidos com: Clarita C. Urey - e-mail: clarita.urey@rotary.org ou Washington M. Pinheiro - e-mail: washington.pinheiro@rotary.org

Adquira o formulário de pedido no link abaixo:
<http://www.rotary.org.br/download/formpedido.xls>

DESAFIO 200 MILHÕES DE DÓLARES DO ROTARY



A partir de 1º de julho de 2009, um certificado de apreciação será oferecido aos clubes que contribuírem com no mínimo US\$ 2.000 para a campanha de erradicação da polio. Os distritos que doarem 20% ou mais de seu FDUC também receberão um certificado de apreciação.

MUDANÇAS NOS RECONHECIMENTOS A PARTIR DE 1º DE JULHO DE 2009



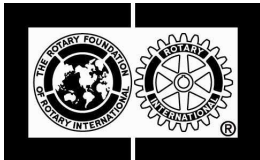
- Apenas transferências de valores e pontos de reconhecimento da Fundação acima de 100 pontos serão efetuadas.

- As medalhas de Companheiro Paul Harris não serão oferecidas automaticamente, mas poderão ser compradas.

- O próprio doador será a única pessoa autorizada a transferir os pontos para a obtenção de reconhecimento da Fundação.

- Os pontos de reconhecimento irão expirar com o falecimento do doador ou o falecimento de cônjuge de Doador Extraordinário (Major Donor).

MUDANÇAS NOS PROGRAMAS DA FUNDAÇÃO ROTÁRIA



Na reunião de abril de 2009, os curadores da Fundação Rotária tiveram de tomar algumas decisões difíceis em razão da atual crise econômica.

O valor alocado no Fundo Mundial para Subsídios Equivalentes em 2009-10 foi reduzido para US\$9,5 milhões, sendo esperado o total comprometimento deste valor logo no início do ano rotário, portanto os patrocinadores são encorajados a enviarem os seus pedidos o quanto antes e os distritos incentivados a usar seu FDUC, que está seguro e não foi afetado por cortes de orçamento.

Os patrocinadores de subsídios equivalentes poderão substituir o valor solicitado do Fundo Mundial pelo FDUC, além de ter a opção de não solicitar a equiparação do Fundo Mundial se o total das contribuições em dinheiro e FDUC excederem US\$ 10.000.

A partir de 1º de julho de 2009 a Fundação não vai mais financiar os seguintes programas:

- Subsídios Rotary para Professores Universitários, exceto subsídios já outorgados
- Subsídios para Serviços Voluntários
- Bolsa Cultural e Bolsa Educacional para Mais de Um Ano Letivo, exceto subsídios já outorgados

O Subsídio Saúde, Fome e Humanidade (3-H). Somente continuará a dar suporte somente a projetos de recursos hídricos e saneamento na República Dominicana, Gana e Filipinas, parte da aliança com a USAID.

Os curadores concordaram que os distritos parceiros em [Intercâmbio de Grupos de Estudos](#) (IGE) realizarão os intercâmbios em 2010-11 e 2011-12, com cada equipe sendo financiada em anos intercalados. Em 2010-11 e 2011-12 os distritos realizarão o IGE com cada equipe sendo financiada em anos intercalados.

Para mais detalhes consulte o site:

http://www.rotary.org/pt/StudentsAndYouth/EducationalPrograms/Announcements/Pages/foundation_funding_annnc_6may09.aspx

FASE EXPERIMENTAL DO PLANO VISÃO DE FUTURO



Dia 15 de maio foi o último dia para os distritos se inscreverem para a Fase experimental do Plano Visão de Futuro, que terá duração de 3 anos.

Em 1º de junho de 2009 a Fundação enviará os convites aos distritos selecionados para esta fase, os quais terão até o dia **10 de junho** para aceitar ou não o convite, sendo que no dia 15 de junho a Fundação anunciará os distritos que participarão da fase experimental.

EVITE ATRASOS NOS RECONHECIMENTOS DA FUNDAÇÃO ROTÁRIA



Incentivamos os clubes a fazerem contribuições através do sistema de boletos, que é mais prática, segura e econômica.

Neste sistema elimina-se a remessa do fax com as informações do depósito, uma vez que todas as informações passam a ser coletadas diretamente pelo sistema, eliminando toda a burocracia.

Para fazer contribuições através de boleto acesse o site:

<http://www.rotary.org.br/novoSistemaBoleto/main55.php>

Para os clubes que preferem fazer o envio das contribuições através do método antigo, através de depósito identificado na conta corrente da Fundação, salientamos que é imprescindível enviar o formulário de contribuição e comprovante de depósito no mesmo dia do depósito para o fax 11-3667-6575. Devido à proximidade do final do ano rotário os clubes que não enviarem estes documentos por fax logo após o depósito correm o risco não terem as suas contribuições contabilizadas neste ano rotário.

O formulário de contribuição pode ser baixado através deste link, <http://www.rotary.org.br/download/Form123PO.doc>

Agradecemos o seu suporte aos programas da Fundação Rotária.

PREPARATIVOS DO PRESIDENTE ELEITO DE ROTARY CLUB

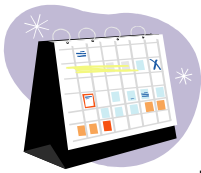


- Junho - Mês dos Grupos de Companheirismo do Rotary
- Verificar com o secretário e o secretário entrante se o banco de dados relativo aos sócios foi por eles atualizado até o dia 1º de junho no site:

<http://www.rotary.org/languages/portuguese/index.html/acesso> ao portal, para que as informações sejam transmitidas corretamente no relatório semestral de julho.

- Concluir as Diretrizes para Aumentar a Eficácia dos Rotary Clubs, e enviá-las ao governador ou assistente antes de 1º de julho.
- Concluir o orçamento do próximo ano.
- Definir as metas de contribuição à Fundação Rotária.
- Reunir-se com o sucessor para garantir uma transição tranqüila.
- Marcar reunião conjunta do conselho diretor atual e entrante para garantir a continuidade dos trabalhos.

AGENDA DE JUNHO DO PRESIDENTE DO CLUBE



- Junho — Mês dos Grupos de Companheirismo
 - Marcar reunião conjunta com o conselho diretor atual e entrante para garantir a continuidade dos trabalhos.
 - Promover participação na conferência distrital.
 - Enviar relatório mensal de frequência e sobre o quadro social ao governador ou secretário distrital até 15 dias após a última reunião do mês.
 - Promover a participação dos sócios em Grupos de Companheirismo do Rotary.
 - Enviar representantes do clube à convenção internacional.
 - Empreender auditoria financeira de encerramento do ano junto com o secretário e tesoureiro do clube, informando os sócios sobre o status financeiro do clube.
 - Preparar um relatório final sobre os objetivos alcançados e a participação nos programas da Fundação Rotária.
 - Monitorar metas e projetos para o desenvolvimento do quadro social, apresentando ao clube um relatório final e identificando áreas que ainda necessitem de mais atenção.
 - Reunir-se com o sucessor para garantir uma transição tranqüila.
 - Realizar cerimônia de boas-vindas e de posse dos próximos dirigentes do clube.
-